

協定項目「12 事務組織及び機構の取扱い」

参 考 資 料

総務部会 事務管理分科会

川 薩 地 区 法 定 合 併 協 議 会

事務組織・機構の基本方針（案）

1. 基本的な考え方

- ・新庁舎建設までの間は、現川内市役所を本庁とし、現在の4町4村の役場を支所とする。構成市町村内に現在ある支所・出張所については、出張所とする。
- ・支所については、住民サービスの低下を招かないよう配慮し、一部の管理部門を除き、概ね現行どおりの総合的な業務を所掌する支所とする。
- ・組織機構は、市民に混乱のないよう段階的に再編整備することとする。

2. 組織構築の考え方

(1) 住民自治を確立し、住民福祉の向上を図る組織・機構

- ・住民自らが地域づくりの主役となり、地域づくりに参加できるような横断的な自治組織の体制を確立するために「地区コミュニティ協議会制度」を導入する。
- ・本庁に「コミュニティ課」、支所に「地域振興課」をおき、地域づくり活動やボランティアの支援等を行うとともに地域の要望に的確に対応する。

(2) 市民に分かりやすく利用しやすい組織・機構

- ・各支所には、窓口業務をはじめ、地域に密着した「地域振興課」・「市民課」等のほか事業担当課を配置する。
- ・市民による生涯学習活動の支援と効果的な施策の実施体制を確立するため、「生涯学習課」を設置する。
- ・関係市町村にある類似施設については、その呼称を統一し、新市の一体感の醸成と広報及び施設利用等の利便性を図る。
- ・本庁と支所、さらに公共施設間の情報ネットワークを構築し、いつでもどこでもリアルタイムに新市の情報を収集できるような体制の整備を進める。

(3) 市民の声を適正に反映することができる組織・機構

- ・地区住民自らが、地区の特色を活かしながら、その地区の将来がどうあるべきかを話し合い、5年間の「地区振興計画」を策定するために「地区コミュニティ協議会制度」を導入し、その支援を進めるため、本庁に「コミュニティ課」、支所に「地域振興課」を設置する。

なお、「地区振興計画」は、市民の声として新市の総合計画等策定の参考とし、適正に反映させるものとする。

(4) 運営の合理化を図り効率的な組織・機構

- ・行財政の適正な運営を進めるため、「企画政策課」に「行政評価係」を設置するとともに、各部の筆頭課に事業調整を担当する係を設置し、新市総合計画や各種政策の総合的な進行管理を行う。

- (5) 新市まちづくり計画を円滑に遂行できる組織・機構
- ・市政の総合企画及び総合調整、行政マネジメント体制の強化を図り、計画の実効性を高めるため、「企画政策部企画政策課」でその総合調整を進めるとともに、各部筆頭課に事務事業調整や合併移行事務調整を行うための係を配置するものとする。
 - ・新市まちづくり計画新市一体化躍動プランの交流活力の創生に向け、新市経済圏の創出や市内外との交流促進のために「農林水産部」「商工観光部」を配置する。
 - ・「商工観光部」には、各種イベントコンベンション・スポーツ大会の誘致やフィルムコミッション並びに企業誘致、ポートセールスなど、新市を広くアピールし来訪者等を増やす誘致活動を総合的に行う「誘致推進課」を配置する。
- (6) 指揮命令系統が簡素で明確な組織・機構
- ・各部の部長と支所長を部長級とし、部長・支所長の指揮監督のもと課長の責任と権限を明確にし、成果重視の事務執行を行う。
 - ・職の権限を明確にするとともに各支所、部、課へ権限を移譲し、支所の職務機能の充実を図る。緊急性を伴う事務事業等については、迅速かつ的確に対処できるようにする。
- (7) 地方分権に柔軟に対応できる組織・機構
- ・今後の権限移譲に対応できるように、専門職員の資質向上や行政課題、住民ニーズに即応できる体制の整備を行う。
 - ・管理部門の統合・一元化を図り、スケールメリットを活かした住民密着型の体制整備を進める。
- (8) 新たな行政課題に速やかに対応できる組織・機構
- ・合併により、調整された新市の事務事業がスムーズに移行されるよう企画政策部に合併進行管理の業務を行う係を配置するとともに、各部筆頭課に合併移行事務調整の業務を行う係を配置し、移行事務の適正な進行管理に努める。
 - ・合併効果による、職員の専門性を高めるため、「人材育成基本方針」及び「職員研修計画」の策定を検討する。
- また、合併後速やかに「定員適正化計画」を策定し、おおよそ10年間で職員定数の適正化を目指す。
- ・市民の視点に立った成果重視の行政を進めるため「企画政策部」に「行政評価、行政改革」の担当係を設置するとともに、公共工事の適正な執行、管理監督を行うため、工事検査を行う助役直属の「工事検査監」を配置する。

都城市行政組織図

(10部61課 条例定数1177・職員数1022 人口約132,000人)

	総務部 (部長)	総務課 (総務部調整参事) 契約管財課 職員課 交通防災課 情報政策課 ISO準備室	文書担当 (情報公開コーナー) 契約担当 人事給与担当 交通安全担当 情報政策担当	法制担当 用度担当 研修担当 消防担当 情報管理担当	行政管理担当 管財担当 職員厚生担当 防災担当 情報化推進担当	選挙担当 車両担当 調査統計担当	総務部調整担当
市長	助役						
	企画部 (部長)	企画政策課 (企画部調整参事) ウエルネス課	秘書担当 ウエルネス担当 (市民相談室)	政策担当 自治振興担当	広域行政担当 広報担当	男女共同参画担当 広聴担当	
	財務部 (部長)	国際交流推進室 総合文化ホール建設推進室 財政課 (財務部調整参事) 市民税課 資産税課 納税課 保健年金課 (生活環境部調整参事) 市民課 生活環境課	財政担当 諸税係 賦課係 奨励係 管理係	事業調整担当 市民税一係 土地係 納税一係 給付係	財務部調整担当 市民税二係 家屋係 納税二係 国保係	納税指導係 年金係	
	生活環境部 (部長)	環境業務課 沖水地区市民センター 志和池地区市民センター 庄内地区市民センター 西岳地区市民センター 夏尾市民センター 中郷地区市民センター 西岳診療所 障害福祉課 (保健福祉部調整参事) 児童福祉課	管理担当 環境政策係 (斎場) 管理担当	戸籍担当 環境保全係 戸籍担当	証明担当 環境衛生係 証明担当	広域ごみ処理施設係	
	健康福祉部 (部長)	保護課 介護高齢課 健康課 農政課 (産業部調整参事) 畜産課 耕地課 畑地林産課 商業観光課 工業振興課 公設地方卸売場 まちづくり政策課 (土木部調整参事) 街路公園課 土木課 維持管理課 区画整理課 建築課 下水道管理課	地域福祉担当 母子福祉係 保育所 (母子生活支援施設) 保護一係 業務係 母子保健係 農政計画係	障害福祉担当 保育係 保護二係 保険料係 成人保健係 農産係	健康福祉部調整担当 保護三係 認定係 健康増進施設担当 園芸特産係	高齢福祉係 産業部調整担当	
	産業部 (部長)	畜産課 耕地課 畑地林産課 商業観光課 工業振興課 公設地方卸売場 まちづくり政策課 (土木部調整参事) 街路公園課 土木課 維持管理課 区画整理課 建築課 下水道管理課	畜産振興担当 農道整備係 畑地かんがい係 商業担当 工業担当 管理係 計画担当	環境防疫担当 農地整備係 農地防災係 中心市街地担当 企業立地担当	畜産流通担当 用地係 国土調査係 観光担当	集落排水係 林産係	
	土木部 (部長)	下水道建設課 中心市街地整備室 会計課	公園係 土木一係 管理調査係 換地係 住宅係 維持管理係 (終末処理場) 工務一係 中心市街地整備室 審査係	街路係 土木二係 工務係 補償係 建築係 業務係	用地係 用地係 道路維持係 工務係 管繕係	公園維持係 審査係	
	収入役						
管理者(市長)	水道局 (局長)	業務課 (水道局調整参事) 工務課 教育総務課 (教育委員会調整参事) 学校教育課 スポーツ振興課 生涯学習課 文化課	総務担当 工務担当 総務担当	料金担当 給水担当 施設管理担当	営業担当 浄水担当 指導主事	配水担当	
教育委員会	教育長						
	事務局 教育部長	図書館 美術館 学校給食センター 小学校 中学校 中央公民館 地区公民館 次長	教育指導係 スポーツ振興担当 生涯学習係 文化振興係 (歴史資料館) 管理係	教育振興係 社会教育係 文化財係 市史編さん係			
	教育機関						
	議会						
	議会事務局 事務局長	事務局 事務局 事務局 事務局 事務局	総務係 農政係	議事係 農地係			
	選挙管理委員会 監査委員会 農業委員会 行程資産評価委員会 都城・北諸県公平委員会						

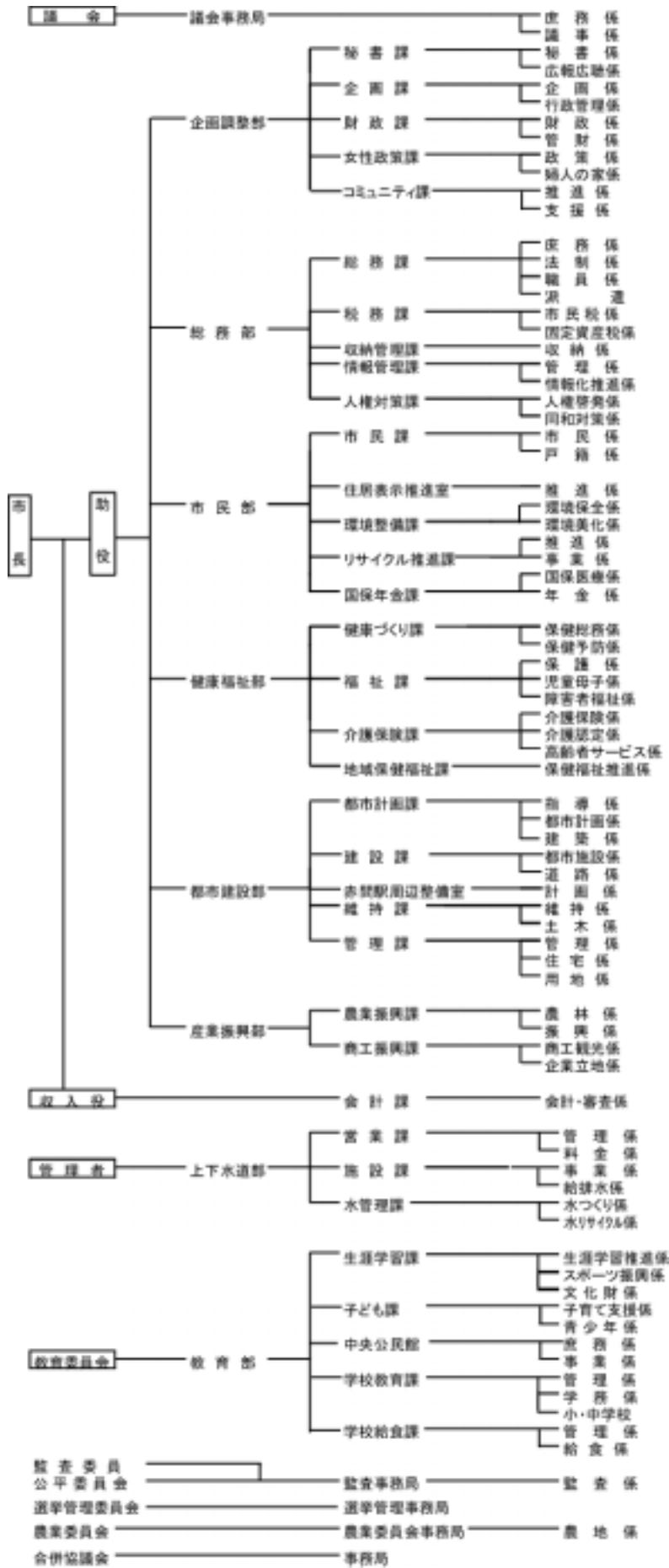
川西市 組織機構図

(人口 約154000人)

市長	助役	企画財政部	政策室 国体準備室	秘書課 広報広聴課 文化・国際交流課 財政課 総務課 情報課 職員課 契約管財課 税務管理課 市民税課 資産税課 男女共同参画・市民活動推進課 環境政策課 市民課 消費生活センター 人権推進課 総合センター 農林・労政課 商工・観光課 保険年金課 保険税収納課 福祉政策担当 生活支援担当 障害福祉担当 子育て支援担当 保育所担当 長寿社会担当 介護保険担当 認定サービス担当 保健センター 予防歯科センター 土木政策課 水と緑の推進課 道路管理課 道路建設課 高速道路課 交通対策課 下水道普及課 下水道建設課 火打前処理場 住宅政策課 都市計画課 建築課 開発審査課 開発指導課 都市整備課 市街地活性課
		総務部	総務室	
		生活・人権部	市民生活室	
			人権推進室	
			産業労政室	
			保険年金室	
		保健福祉部	福祉推進室	
			すこやか子ども室	
			いきいき長寿室	
			健康づくり室	
		土木部	土木政策室	
			道路交通室	
			下水道室	
		都市住宅部	都市政策室	
			建築審査室 開発調整室	
		都市再生部	都市再生政策室	
			駅周辺再開発室 中央北地区整備室 空港周辺整備室 環境推進室	
		環境事業部	環境推進室	業務課 ごみ減量とリサイクル推進課 環境衛生課 南部処理センター 北部処理センター 会計室
	収入役	会計室	会計室	
教育委員会事務局		教育振興部	総務調整室 教育指導室	教職員課 教育情報センター < 青少年センター >
		生涯学習部	社会教育室 人権教育室	スポーツ課 中央図書館 生涯学習センター 公民館
		水道局	水道局	総務課 営業課 工務課 浄水課(久代浄水場)
		市立川西病院	診療部門 看護部門 事務部門	総務課 業務課
		消防本部	消防本部	総務課 予防課 消防課 南消防署 北消防署 庶務課 議事調査課
		市議会事務局	市議会事務局	
選挙管理委員会事務局		選挙管理委員会事務局	選挙管理委員会事務局	
監査委員事務局		監査委員事務局	監査委員事務局	
公平委員会		公平委員会	公平委員会	
農業委員会事務局		農業委員会事務局	農業委員会事務局	
固定資産評価審査委員会		固定資産評価審査委員会	固定資産評価審査委員会	

宗像市 組織図

(人口 約82,000人)



	都市整備部	都市環境課 都市計画課 街づくり調整課 交通企画課 土木管理課 土木調整課	調整係 都市計画担当 開発調整担当 交通企画担当 調整係 事業調整担当 技術指導担当 住宅計画担当 事業調整係 建築第1係 調整係 資金管理担当 調整係 職員係 管理係 社会教育係 池之上青少年会館 スポーツ振興担当 学事係 学校保健係 庶務係 教育政策担当 事務係 管理係 学校適正配置担当	計画調整担当 土地利用計画担当 事業調整担当 道路管理係 道路事業推進担当 住宅支援担当 保全計画係 建築第2係 財務改善担当 経理係 教職員福利係 建設担当 社会教育担当 郷土資料館 施設利用担当 学校運営係 (河口湖林間学園) 学校給食係 事務調整担当 指導主事 指導主事	都市デザイン担当 みずとみどり公園担当 建築行政担当 交通安全・自転車対策担当 土木計画担当 下水道設計担当 住宅管理担当 住宅整備担当 住宅管理担当 技術管理担当 電気設備係 機械設備係 審査担当 出納係 教職員給与係 整備係 団体支援担当 福祉教育担当 民家團係 文化財係 教育援助係 学校給食用具調理場 資料係 地域図書館 人事係 教育相談係	
	収入役 収入役室	住宅課 施設保全課 営繕課 副収入役				
	教育委員会	教育次長	教育総務課 学校職員課 施設課 生涯学習課 体育担当課 学務課 保健給食課 中央図書館 教育政策担当課 教育指導課 教育センター 学校適正配置担当課	調整係 職員係 管理係 社会教育係 池之上青少年会館 スポーツ振興担当 学事係 学校保健係 庶務係 教育政策担当 事務係 管理係 学校適正配置担当	調整係 職員係 管理係 社会教育係 郷土資料館 施設利用担当 学校運営係 (河口湖林間学園) 学校給食係 事務調整担当 指導主事 指導主事	調整係 職員係 管理係 社会教育係 郷土資料館 施設利用担当 学校運営係 (河口湖林間学園) 学校給食係 事務調整担当 指導主事 指導主事
		教育政策担当部長				
	区議会事務局 選挙管理委員会事務局 監査事務局 農業委員会	局長 局長 局長	次長 次長 事務長	庶務係 次長 監査担当 事務次長	秘書担当	議事担当 調査係